

**GOLFARI MASCHI Art. 2159T - 2160 - 2160F**  
**GOLFARI FEMMINA Art. 2160T - 2161 - 2161F**

**Tabella N. 13/e**

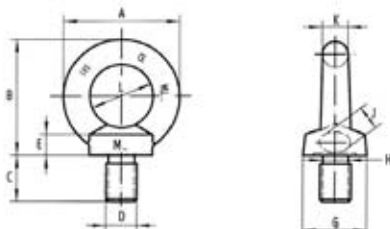
**ISTRUZIONI PER IL CORRETTO UTILIZZO DEI GOLFARI MASCHI E FEMMINA**

Prima di operare il sollevamento verificare che i golfari siano avvitati completamente in modo da portarli a diretto contatto con la superficie del corpo da sollevare. I carichi indicati in tabella devono essere applicati in modo stabile affinché i valori riportati siano validi. Nel caso in cui i golfari vengano sottoposti a sollecitazioni di tipo dinamico i valori dei carichi di lavoro (WLL) riportati in tabella non sono applicabili. Le portate indicate in tabella valgono pur utilizzo con tiro diritto a 90° od inclinato a 45°, con l' utilizzo di due golfari. Non utilizzare angoli di inclinazione superiori a 45° o tiri laterali. Non utilizzare pezzi che presentino segni evidenti di usura, deformazioni o cricche. Controllare attentamente il prodotto prima di ogni utilizzo. L' utilizzo con temperature inferiori a -10°C e superiori a + 80° C può risultare compromesso. Ogni modifica, trattamento o lavorazione successiva alla vendita esonerano Sicutool da ogni responsabilità. Le misure sono espresse in millimetri (mm).

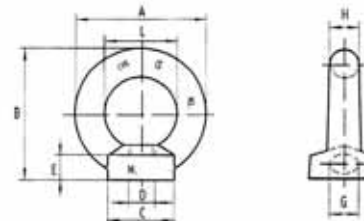
**LEGENDA**

**WLL** = (*working load limit*) carico di lavoro massimo in tons **WLL\***: (*working load limit*) carico di lavoro massimo in tons per tiro a 45°  
**BL** = coefficiente di sicurezza; il valore del BL è soltanto un' indicazione per la sicurezza del prodotto. I carichi (WLL) indicati in tabella non devono essere mai superati in alcun caso.  
**P**: passo filetto; **PF**: passo fine

**GOLFARI MASCHI ART. 2159T - 2160 - 2160F**



**GOLFARI FEMMINA ART. 2160T - 2161 - 2161F**



D	P	PF	A	B	C	E	G	H	K	J	L	WLL	WLL*	BL	Peso Cad. g
6	1	-	36	36	13	6	20	4,6	8	10	20	0,075	0,05	6	56
8	1,25	-	36	36	13	6	20	6	8	10	20	0,14	0,10	6	58
10	1,5	-	45	45	17	8	25	7,7	10	12	25	0,23	0,17	6	108
12	1,75	1,25	54	53	20,5	10	30	9,4	12	14	30	0,34	0,24	6	177
14	2	1,5	63	62	27	12	35	11,3	14	16	35	0,50	0,35	6	289
16	2	1,5	63	62	27	12	35	13	14	16	35	0,70	0,50	6	314
18	2,5	1,5	72	71	30	14	40	15	16	19	40	0,93	0,65	6	420
20	2,5	1,5	72	71	30	14	40	16,5	16	19	40	1,20	0,86	6	430
22	2,5	1,5	81	80,5	35	14	45	18,5	18	21	45	1,45	1	6	610
24	3	2	90	90	36	18	50	19,6	20	24	50	1,80	1,29	6	884
27	3	2	96	97	39	19,5	55	22,6	21,5	25	53	2,70	1,80	6	1154
30	3,5	2	108	109	45	22	65	25	24	28	60	3,20	2,30	6	1595
33	3,5	2	108	109	45	22	65	28	24	28	60	4,30	2,80	6	1620
36	4	3	126	128	54	26	75	30,3	28	32	70	4,60	3,30	6	2593
39	4	3	144	147	63	30	85	33,3	32	38	80	5	3,50	6	2618
42	4,5	3	144	147	63	30	85	35,6	32	38	80	6,30	4,50	6	3900
45	4,5	3	166	168	68	35	100	38,6	38	46	90	7,60	5	6	6060
48	5	3	166	168	68	35	100	41	38	46	90	8,60	6,10	6	6115

D	P	PF	A	B	C	E	G	H	L	WLL	WLL*	BL	Peso Cad. g
6	1	-	36	36	20	8,5	10	8	20	0,075	0,05	6	48
8	1,25	-	36	36	20	8,5	10	8	20	0,14	0,10	6	50
10	1,5	-	45	45	25	10	12	10	25	0,23	0,17	6	90
12	1,75	1,25	54	53	30	11	14	12	30	0,34	0,24	6	160
14	2	1,5	63	62	35	13	16	14	35	0,50	0,35	6	240
16	2	1,5	63	62	35	13	16	14	35	0,70	0,50	6	240
18	2,5	1,5	72	71	40	16	19	16	40	0,93	0,65	6	360
20	2,5	1,5	72	71	40	16	19	16	40	1,20	0,86	6	360
22	2,5	1,5	81	80,5	45	18	21	18	45	1,45	1	6	720
24	3	2	90	90	50	20	24	20	50	1,80	1,29	6	720
27	3	2	96	97	55	21,5	25	21,5	53	2,70	1,85	6	1000
30	3,5	2	108	109	65	24	28	24	60	3,20	2,30	6	1320
33	3,5	2	108	109	65	24	28	24	60	4,30	2,80	6	1320
36	4	3	126	128	75	28	32	28	70	4,60	3,30	6	2100
39	4	3	144	147	85	32	38	32	80	5	3,50	6	3100
42	4,5	3	144	147	85	32	38	32	80	6,30	4,50	6	3150
45	4,5	3	166	168	100	38	46	38	90	7,60	5	6	5020
48	5	3	166	168	100	38	46	38	90	8,60	6,10	6	5100
52	5	3	184	187	110	42	50	42	100	9,80	6,50	6	6690
56	5,5	4	184	187	110	42	50	42	100	11,50	8,20	6	6750
64	6	4	206	208	120	48	58	48	110	16	11	6	9300
72	6	4	260	260	150	60	72	60	140	20	14	6	18500
80	6	4	296	296	170	70	80	68	160	28	20	6	27300
100	6	4	330	330	190	80	88	75	180	40	29	6	36400